

# FONDS ÉCOLEADER

SOUTIEN  
AUX ENTREPRISES  
EN ESSOR  
ÉCORESPONSABLE



# ÉCORESPONSABLES

Instaurer le changement en entreprise

*Tour d'horizon de certains projets financés au Québec*

PÉRIODE 2019 - 2023

---

# Mot d'introduction

Reposant sur un réseau de conseiller(e)s présent(e)s dans chaque région du Québec et sur un programme de financement, le Fonds Écolader oriente et soutient les entreprises dans l'implantation de pratiques d'affaires écoresponsables et de technologies propres depuis 2019.

À ce jour, plus de **18,5 M\$** ont été injectés pour soutenir les projets en écoresponsabilité **de plus de 1250 entreprises** de toutes les tailles partout au Québec. Du côté des entreprises, l'aide financière octroyée a généré des investissements privés durant la période de réalisation des projets. Ce sont donc **plus de 50 M\$** qui ont été investis par le Fonds Écolader et les entreprises pour améliorer leur productivité et leur bilan environnemental.

Vous trouverez dans ce recueil des exemples de projets qui ont été financés par le Fonds Écolader.

Un grand merci aux conseiller(e)s en pratiques d'affaires écoresponsables et technologies propres du Fonds Écolader qui ont contribué à la création de ce recueil.

Bonne lecture!



# Liste des entreprises

<b>2.0 ALIMENTAIRE</b> • Mauricie	P. 5
<b>AUTOBUS LE PROMENEUR</b> • Laurentides	P. 7
<b>BEAU PARTERRE MINI-EXCAVATION</b> • Laurentides	P. 9
<b>BIO-BON</b> • Estrie	P. 11
<b>CARREFOUR DE L'INDUSTRIE BIOALIMENTAIRE DE L'ÎLE DE MONTRÉAL</b> • Montréal	P. 13
<b>CLUB LAC BRÛLÉ</b> • Outaouais	P. 15
<b>COOP AGRI-ÉNERGIE WARWICK</b> • Centre-du-Québec	P. 17
<b>COOPÉRATIVE DES CAPITAINES PROPRIÉTAIRES DE LA GASPÉSIE</b> • Gaspésie	P. 19
<b>ÉQUIPE LAURENCE</b> • Laurentides	P. 21
<b>FAYS TERROIR CHOCOLATÉ</b> • Laurentides	P. 23
<b>GAZIFÈRE</b> • Outaouais	P. 25
<b>GURIT AMÉRIQUES</b> • Estrie	P. 27
<b>HOM MINI CHALETS</b> • Outaouais	P. 29
<b>LA VALLÉE DU MOULIN</b> • Estrie	P. 31
<b>NOVAGO COOPÉRATIVE</b> • Lanaudière	P. 33
<b>PANIER P&amp;P</b> • Centre-du-Québec	P. 35
<b>PLASTICASE INC.</b> • Lanaudière	P. 37
<b>PORT DE SEPT-ÎLES</b> • Côte-Nord	P. 39
<b>PRÉVEL</b> • Montréal	P. 41
<b>SAFRAN MOTEURS D'HÉLICOPTÈRES</b> • Laurentides	P. 43
<b>SARGIM</b> • Gaspésie	P. 45
<b>STATION MONT TREMBLANT</b> • Laurentides	P. 47
<b>WM QUÉBEC</b> • Laurentides	P. 49

# Index des thématiques

Voici la liste des thématiques abordées dans ce recueil

## Analyse de cycle de vie

P. 19

## Approvisionnement durable

P. 13 P. 39

## Bâtiment durable

P. 21 P. 41

## Démarche en développement durable

P. 5 P. 11 P. 29 P. 33 P. 37 P. 41 P. 45

## Économie circulaire

P. 13 P. 19

## Efficacité énergétique

P. 9 P. 15 P. 17 P. 21 P. 25 P. 31 P. 35 P. 43

## Gestion de l'eau

P. 21 P. 23 P. 27 P. 49

## Gestion des GES

P. 5 P. 9 P. 15 P. 17 P. 29 P. 31 P. 37 P. 43 P. 47 P. 49

## Gestion des matières résiduelles

P. 13 P. 25 P. 39 P. 49

## Mobilité durable

P. 7

# La carte du territoire

Présents dans toutes les régions du Québec, les conseiller(e)s du Fonds Écoleader orientent les entreprises vers les meilleures ressources pour favoriser la réalisation de leur projet.

Grâce à leur travail sur le terrain, des entreprises de partout au Québec ont obtenu du financement pour adopter des pratiques d'affaires écoresponsables et se préparer à l'intégration de technologies propres.





Crédit photo : 2.0 Alimentaire



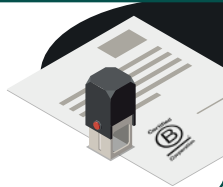
## 2.0 Alimentaire

Plan d'action pour améliorer l'impact environnemental et social d'une entreprise de distribution alimentaire

### Quelle est la pratique écoresponsable implantée ?

#### Certification B Corp

Certification octroyée aux organisations répondant à des exigences sociétales et environnementales, de gouvernance ainsi que de transparence envers le public.



### ON VOUS PARLE DE L'ENTREPRISE

L'entreprise distribue des desserts glacés végétaliens sous la marque SNÖ et représente des marques d'ici auprès des bannières. Sur les tablettes locales depuis 2018, les produits SNÖ sont offerts un peu partout au Canada, pour le bonheur de ceux et celles ayant des intolérances et des allergies alimentaires.

Industries de produits alimentaires

### ON VOUS RACONTE LE PROJET

Dès sa création, l'entreprise avait l'ambition d'adopter des pratiques écoresponsables à plusieurs niveaux. Des ingrédients à la fabrication, en passant par les pratiques générales de l'entreprise, elle avait besoin d'accompagnement pour établir un plan d'action réaliste en fonction de ses besoins.

En plus d'obtenir un plan d'action détaillé, l'entreprise a reçu de l'accompagnement et de la formation sur les changements qui auraient avantage à être apportés au sein de l'équipe. L'obtention de la certification B Corp vient également démontrer son engagement dans la démarche.

### LES SOURCES DE FINANCEMENT DE L'INITIATIVE

- Fonds Écoleader

## Quels investissements ?

### Investissements ou subventions pour le projet financé

Projet de 9750 \$, dont 4875 \$ en subvention du Fonds Écoleader

#### RETOMBÉES ÉCONOMIQUES

- Augmentation du nombre de magasins qui achètent les produits grâce à la certification B Corp;
- Élargissement du réseau de distribution, qui est maintenant à la grandeur du Canada;
- Augmentation de la notoriété de la marque auprès des partenaires et des consommateurs.

#### RETOMBÉES ENVIRONNEMENTALES

- Création d'une politique environnementale et collaboration avec des partenaires environnementaux comme Veritree, qui offre des solutions naturelles et climatiques répondant aux besoins de l'entreprise;
- Mise en place d'un système pour mesurer et compenser les GES produits générés;
- Création d'une liste de fournisseurs locaux pour réduire les transports liés à la marchandise.

#### RETOMBÉES SOCIALES

- Participation à des campagnes de financement lors d'événements sportifs (course des pompiers et course de la fondation du Zoo de Granby).

Projet de

20  
FOOD

Accompagné par

Pac

# Une alternative végétalienne glacée et locale.



Crédit photo : 2.0 Alimentaire

## Et bien plus encore!

L'entreprise se démarque par sa structure de gestion caractérisée par une quasi-absence de hiérarchie et une reconnaissance des employé(e)s sur les médias sociaux. Grâce à la campagne « Mange 1 arbre = Plante 1 arbre » en partenariat avec Veritree, plus de 29 750 arbres seront plantés.

En savoir +





Crédit photo : Autobus Le Promeneur



# Autobus Le Promeneur

## Évaluation des coûts et des façons de procéder afin d'électrifier une flotte d'autobus

### Quelle est la technologie propre utilisée ?

#### Électromobilité

L'électromobilité est la capacité des personnes ou des objets à se déplacer dans un espace, par un moyen de transport utilisant partiellement ou totalement de l'énergie électrique.



### ON VOUS PARLE DE L'ENTREPRISE

Entreprise familiale nichée au cœur des Laurentides et œuvrant dans le transport depuis plus de 35 ans, Autobus Le Promeneur est un partenaire de choix pour les sorties de groupe en autobus économique.

*Transport de personnes en milieu scolaire et public*

### ON VOUS RACONTE LE PROJET

Depuis plusieurs années, les transporteurs doivent procéder à l'électrification de leurs véhicules, notamment en raison d'exigences gouvernementales. Désirant s'engager dans cette avenue, et voulant le faire rapidement, l'entreprise a fait appel à une firme d'experts pour réaliser certaines évaluations. Celle-ci a notamment procédé à l'analyse de la capacité des installations électriques existantes afin de déterminer la possibilité d'installer des bornes de recharge. Par mesure d'efficacité énergétique, la réduction de la charge de ces installations a aussi été évaluée, et plusieurs recommandations ont été formulées.

### LES SOURCES DE FINANCEMENT DE L'INITIATIVE

- Fonds Écoleader;
- Ministère des Transports et de la Mobilité durable.



## Quels investissements ?

### **Investissements ou subventions pour le projet financé**

Projet de 19 470 \$ avec l'obtention de 14 602,82 \$ en subvention du Fonds Écoleader

### **Montants projetés pour l'implantation**

Environ 15 M\$ sur 10 ans

### **Période de retour sur investissement estimée**

De 7 à 10 ans (avec subvention)

## RETOMBÉES ÉCONOMIQUES

- Diminution du coût de l'énergie (globalement moins cher par km parcouru);
- Réduction du coût d'entretien des véhicules à long terme.

## RETOMBÉES ENVIRONNEMENTALES

- Diminution des émissions de GES;
- Diminution de l'utilisation d'huiles et de fluides pour les transmissions et les moteurs;
- Diminution de la pollution sonore.

## RETOMBÉES SOCIALES

- Attraction et rétention de la main-d'œuvre.

Projet de



Accompagné par



# Roulez autrement : des autobus qui tournent au vert!



Crédit photo : Autibus Le Promeneur

## Et bien plus encore!

En se préparant adéquatement en vue de l'implantation de technologies propres, Autibus Le Promeneur s'est assuré d'avoir en main toutes les connaissances nécessaires pour faire les meilleurs choix quant aux types d'autobus électriques et de bornes de recharge qui correspondent le mieux à ses besoins.

En savoir +





**Effacité énergétique**



**Gestion des GES**

Période de réalisation du projet | 2021-2022



Crédit photo : Canva



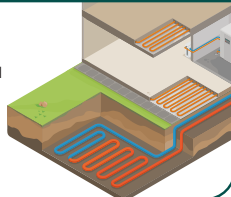
# Beau Parterre Mini-Excavation

Études techniques et de faisabilité concernant l'installation d'un système de géothermie

## Quelle est la technologie propre utilisée ?

### Géothermie à air pulsé

Énergie propre et renouvelable issue du sous-sol terrestre et exploitée grâce au principe de transfert de chaleur pour combler les besoins en chauffage et climatisation.



## ON VOUS PARLE DE L'ENTREPRISE

Équipe impliquée dans la réussite des projets d'excavation et d'installation de circuits extérieurs de géothermie, dont les tuyaux des thermopompes géothermiques, la tuyauterie et le coulis.

*Travaux d'excavation et de nivellement*

## ON VOUS RACONTE LE PROJET

Beau Parterre éprouvait des problèmes d'efficacité énergétique en lien avec le chauffage de leur garage. Œuvrant dans le domaine de la géothermie, l'entreprise a décidé d'adopter cette technologie afin d'avoir une vitrine de démonstration sur place pour les clients qui veulent comprendre en détail comment cela fonctionne concrètement.

Le projet visait à déterminer quel système de géothermie était le plus viable en fonction des besoins de l'entreprise, à mieux définir le système de chauffage et de climatisation et à comparer deux options envisageables, soit un système à air pulsé (option retenue) ou un système à air radiant.

## LES SOURCES DE FINANCEMENT DE L'INITIATIVE

- Fonds Écoleader;
- Hydro-Québec (en cours);
- Desjardins.

## Quels investissements ?

### **Investissements ou subventions pour le projet financé**

23 768,25 \$ en subvention du Fonds Écoleader

### **Montants projetés pour l'implantation**

Entre 60 000 et 70 000 \$ (coûts moindres grâce à l'expertise interne)

### **RETOMBÉES ÉCONOMIQUES**

- Réduction des factures liées aux énergies fossiles de 2500 \$ par année;
- Possibles retombées pour la croissance de l'entreprise (vitrine de démonstration pour les clients);
- Stabilité des coûts.

### **RETOMBÉES ENVIRONNEMENTALES**

- Diminution des GES de 154 tonnes eq. CO<sub>2</sub> par année;
- Diminution de l'utilisation de l'énergie fossile.

### **RETOMBÉES SOCIALES**

- Meilleure compréhension du fonctionnement de la géothermie par les employés.

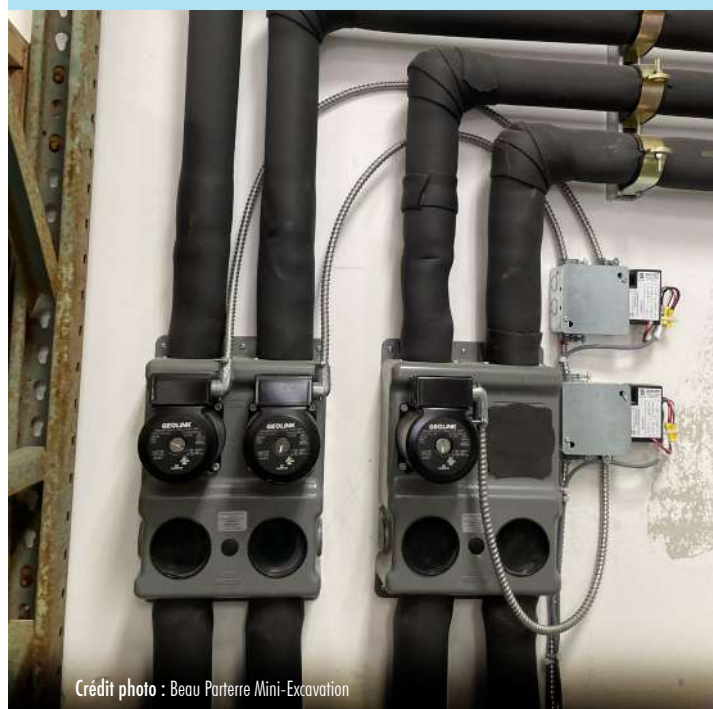
Projet de



Accompagné par

Induktion

# Une énergie disponible sous nos pieds.



Crédit photo : Beau Parterre Mini-Excavation

## Et bien plus encore!

Ce projet a permis de concrétiser les valeurs intrinsèques de l'entreprise (développement durable, innovation, relever des défis techniques, etc.). Une gouvernance et un leadership circulaire et non hiérarchique ont également été mis en œuvre.

En savoir +





Crédit photo : Bio-Bon



# Bio-Bon

## Démarche stratégique de développement durable pour une entreprise en transformation alimentaire

### Quelle est la pratique écoresponsable implantée ?

#### Plan d'action en développement durable

Ensemble d'actions ou de tâches mesurables grâce à des cibles et indicateurs et recommandés par un expert dans une optique de durabilité de l'organisation.



### ON VOUS PARLE DE L'ENTREPRISE

Bio-Bon est un transformateur alimentaire qui fabrique des végé-pâtés et qui favorise l'achat local, la culture biologique, le respect du producteur, le maillage d'entreprises et le développement durable.

Vente et production de produits alimentaires

### ON VOUS RACONTE LE PROJET

Pour Bio-Bon, les valeurs de développement durable sont très importantes, et ce, depuis toujours. N'ayant pas de ressources spécialisées dans le domaine, l'entreprise désirait obtenir un accompagnement de pointe pour structurer ses démarches en développement durable et mettre en œuvre ses actions.

L'entreprise a fait partie d'une cohorte composée de trois entreprises et avaient comme ambition de se lancer dans une démarche stratégique d'intégration du développement durable. Dans le cadre de ce projet, l'entreprise a reçu un accompagnement afin de réaliser des plans d'action en développement durable.

### LES SOURCES DE FINANCEMENT DE L'INITIATIVE

- Fonds Écoleader;
- SADC de la région de Coaticook;
- MRC de Coaticook.

## Quels investissements ?

### **Investissements ou subventions pour le projet financé**

5767,50 \$ pour le projet d'étude

### **Montants projetés pour l'implantation**

13 000 \$

---

### **RETOMBÉES ÉCONOMIQUES**

- Réduction de 98 % du volume dans le bac de récupération pour les papiers d'étiquettes;
- Économies de 5000 \$ par année pour le transport des matières premières;
- Diminution des coûts de 8 % pour la livraison des produits.

### **RETOMBÉES ENVIRONNEMENTALES**

- Diminution de 20 % des matières résiduelles en utilisant de plus petits emballages;
- Réduction de la consommation d'eau annuelle de 55 716 L grâce à l'acquisition d'un lave-vaisselle qui réutilise l'eau du dernier rinçage pour le pré-rinçage;
- Réduction de sa consommation énergétique de 5 % en raison d'une meilleure gestion des installations de chauffage.

### **RETOMBÉES SOCIALES**

- Solidification des liens avec la collectivité par la collaboration avec plusieurs organismes québécois.

Projet de

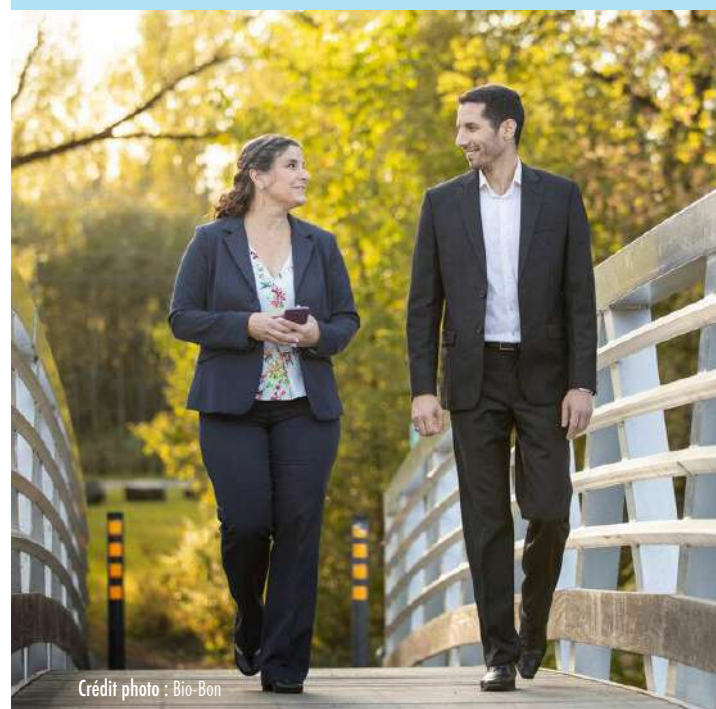


Accompagné par



# Quand l'alimentaire s'engage en développement durable!

---



Crédit photo : Bio-Bon

## Et bien plus encore!


Afin de développer davantage ses points de vente et d'améliorer sa visibilité régionale et nationale, l'entreprise a obtenu des certifications prestigieuses, comme la certification bio d'Ecocert Canada et l'attestation « on s'engage en développement durable (OSEEDD) » de niveau 2 : organisation en action, de la firme de service-conseil en développement durable ADDERE.



En savoir +

 Gestion des matières résiduelles

 Approvisionnement durable

 Économie circulaire

Période de réalisation du projet | 2022



Crédit photo : Canva



# Carrefour de l'Industrie Bioalimentaire de l'Île de Montréal

Identification de maillages potentiels en économie circulaire pour une cohorte bioalimentaire

*Quelle est la pratique écoresponsable implantée ?*

## Économie circulaire

Nouveau modèle économique qui vise à repenser nos modes de production-consumation et à optimiser les ressources déjà en circulation dans nos sociétés.



## ON VOUS PARLE DE L'ENTREPRISE

Le Carrefour de l'Industrie Bioalimentaire de l'Île de Montréal (CIBÎM) offre des espaces et des occasions de maillage pour le développement du réseau d'affaires des entrepreneurs du secteur bioalimentaire de Montréal.

*Organisations civiques et amicales*

## ON VOUS RACONTE LE PROJET

Le CIBÎM a souhaité prendre des mesures afin de cerner de possibles maillages en économie circulaire à la suite d'un besoin exprimé par ses membres. L'entreprise a fait appel aux services de **Synergie Montréal** pour mener une démarche qui permettra aux entreprises de la cohorte d'adopter des pratiques écoresponsables liées à l'économie circulaire.

Réalisé en trois phases, ce projet a permis de cerner des voies de collaboration propres à l'économie circulaire entre neuf entreprises bioalimentaires afin de maximiser leurs retombées économiques, de diminuer leur impact environnemental et de les accompagner dans la planification et la mise en œuvre des maillages.

## LES SOURCES DE FINANCEMENT DE L'INITIATIVE

- Fonds Écoleader

## Quels investissements ?

### **Investissements ou subventions pour le projet financé**

11 000 \$ pour le projet, dont 8250 \$ en subvention du Fonds Écoleader

---

#### **RETOMBÉES ÉCONOMIQUES**

- Diminution des frais d'enfouissement et autres retombées économiques à venir;
- Obtention d'une subvention pour actualiser l'équipement d'une entreprise en vue de réduire ses rejets à la source.

#### **RETOMBÉES ENVIRONNEMENTALES**

- Réalisation de 12 synergies entre les entreprises;
- Détournement de 183,5 kg de matières de l'enfouissement;
- Réduction de 244 kg eq. CO<sub>2</sub> par année.

#### **RETOMBÉES SOCIALES**

- Finaliste dans la catégorie « gaspillage alimentaire » des Grands Prix DUX 2023;
- Satisfaction des membres envers la réduction des déchets et la valorisation de certains extrants.

Projet de

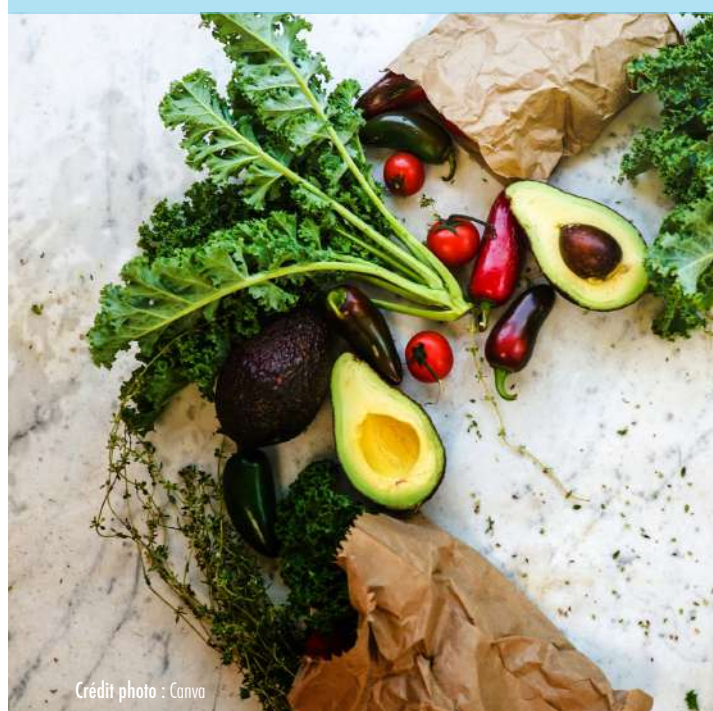


Accompagné par



# L'économie circulaire dans le domaine bioalimentaire.

---



Crédit photo : Convo

## Et bien plus encore!

Toutes les entreprises ciblées par le projet ont été sensibilisées au concept de l'économie circulaire et aux formes que peuvent prendre les différentes stratégies. De plus, c'est près de 50 % des entreprises qui disent mieux comprendre l'écosystème de partenaires techniques et financiers favorisant l'adoption de pratiques écoresponsables.

En savoir +





Crédit photo : Club Lac Brûlé



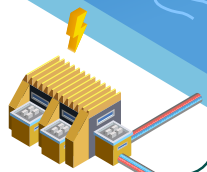
# Club Lac Brûlé

## Étude pour l'implantation d'une centrale hydroélectrique dans une pourvoirie

### Quelle est la technologie propre utilisée ?

#### Centrale hydroélectrique

Installation qui permet de produire de l'électricité en utilisant l'eau comme force motrice pour faire tourner des turbines, qui entraînent à leur tour des alternateurs.



### ON VOUS PARLE DE L'ENTREPRISE

La pourvoirie offre des forfaits de pêche, de chasse à l'ours, à l'orignal, ainsi qu'aux petits gibiers. Possibilité de location de camp de chasse, de chalets ou encore de roulottes.

Pourvoyeurs de chasse et de pêche

### ON VOUS RACONTE LE PROJET

La pourvoirie possède un grand chalet principal et neuf autres chalets qu'elle opère avec des génératrices au diesel. Pour réduire les coûts et les émissions de gaz à effet de serre (GES) qu'elles génèrent, l'entreprise souhaitait explorer une avenue de production d'énergie renouvelable qui lui permettrait d'exploiter ses installations toute l'année.

Le projet visait à valider les paramètres de conception pour construire une centrale hydroélectrique sur la rivière afin d'assurer l'alimentation en énergie électrique des chalets 24 heures sur 24.

### LES SOURCES DE FINANCEMENT DE L'INITIATIVE

- Fonds Écoleader;
- Tourisme Outaouais;
- Virage Vert (SADC Pontiac).



## Quels investissements ?

### **Investissements ou subventions pour le projet financé**

110 740 \$ (étude de faisabilité), dont 60 000 \$ en subvention du Fonds Écoleader

### **Montants projetés pour l'implantation**

400 000 \$

### **Période de retour sur investissement estimée**

Environ 10 ans

## RETOMBÉES ÉCONOMIQUES

- Réduction de l'utilisation annuelle de 45 000 litres d'essence et de diesel ainsi que de 320 litres d'huile à moteur, générant des économies d'environ 93 500 \$ par année;
- Augmentation du chiffre d'affaires par le prolongement de la saison grâce à l'alimentation électrique en continu – exploitation désormais possible l'hiver;
- Avantage concurrentiel sur le plan marketing.

## RETOMBÉES ENVIRONNEMENTALES

- Réduction de 127 tonnes eq. CO<sub>2</sub> par année par la réduction de la consommation d'essence et de diesel;
- Diminution des risques de déversement des combustibles fossiles;
- Réduction du transport des combustibles fossiles.

## RETOMBÉES SOCIALES

- Acquisitions de nouvelles compétences à l'interne concernant les énergies propres;
- Possibilité de chauffage et d'air climatisé.

Projet de



Accompagné par

CSC ÉNERGIE INC.

# Une pourvoirie bien branchée!

Crédit photo : Club Lac Brûlé



## Et bien plus encore!

Le projet a également permis d'améliorer l'image de marque de l'entreprise, de mettre en place un comité de développement durable et de favoriser l'utilisation d'autres technologies, comme des bornes de recharge pour véhicules électriques.

En savoir +





Crédit photo : Jordan Homelin - 2021



# Coop Agri-Énergie Warwick

Étude de pré faisabilité pour l'implantation d'un complexe de biométhanisation pour une coopérative agricole

## ON VOUS RACONTE LE PROJET

L'entreprise voulait vérifier la faisabilité d'un projet coopératif de biométhanisation agricole où plus de 60 %, voire 80 % des intrants seraient des résidus agricoles, et ce, en complémentarité avec ses deux autres sites dans le **Centre-du-Québec**. Compte tenu de la valeur méthanogène plus faible des lisiers et de leur proportion plus grande, le transport du biogaz ou du biométhane vers un des sites de **CAEW** est l'une des avenues explorées dans cette étude. Cette piste pourrait contribuer à réduire les coûts du projet en excluant les coûts de purification ou d'injection du biométhane dans le réseau gazier.

### Quelle est la technologie propre utilisée ?

#### Complexe de biométhanisation agricole anaérobique

Le processus de biométhanisation anaérobique consiste en la dégradation naturelle de matière organique par des microorganismes en l'absence d'oxygène.



## ON VOUS PARLE DE L'ENTREPRISE

Fondée en 2019, la Coop Agri-Énergie Warwick (CAEW) est la toute première coopérative agricole dédiée à la production d'énergie renouvelable au Québec. La CAEW est propriétaire du complexe de biométhanisation agricole de Warwick, qui injecte du biométhane dans le réseau d'Énergir depuis 2021.

## LES SOURCES DE FINANCEMENT DE L'INITIATIVE

- Fonds Écoleader;
- CAEW (membres de la coopérative).

Service de gestion agricole et d'experts-conseils

## Quels investissements ?

### **Investissements ou subventions pour le projet financé**

60 750 \$ pour le projet, dont 43 750 \$ en subvention du Fonds Écoleader

#### **RETOMBÉES ÉCONOMIQUES**

- Vente de biométhane à Énergir (gaz naturel renouvelable);
- Revenus pour les membres agricoles;
- Disponibilité du digestat, réduisant les besoins d'achats d'engrais de synthèse.

#### **RETOMBÉES ENVIRONNEMENTALES**

- Diminution des émissions de gaz à effet de serre;
- Remplacement des engrais de synthèse;
- Remplacement du gaz naturel d'origine fossile.

#### **RETOMBÉES SOCIALES**

- Présence d'une expertise de pointe en milieu rural;
- Mise de l'avant d'une innovation sociale, soit un modèle agricole collectif.

Projet de



Accompagné par



# De producteurs agricoles à producteurs d'énergie.



Crédit photo : Coop Agri-Énergie Warwick

## Et bien plus encore!

La technologie propre utilisée dans le cadre de ce complexe de biométhanisation agricole anaérobie permet de valoriser directement plusieurs types de matières organiques résiduelles. La production locale de ce gaz naturel renouvelable peut ensuite remplacer certains combustibles fossiles et ainsi augmenter la résilience des entreprises qui en bénéficieront.



En savoir +



Crédit photo : Coopérative des Capitaines Propriétaires de la Gaspésie (ACPG)



# Coopérative des Capitaines Propriétaires de la Gaspésie (ACPG)

Démantèlement d'un navire de pêche commercial et valorisation des matériaux dans une optique d'économie circulaire

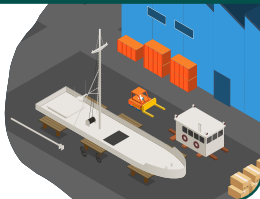
## ON VOUS RACONTE LE PROJET

Le projet visait à concevoir et à mettre en place un procédé écoresponsable de démantèlement des navires de pêche en fin de vie. Il visait également à déterminer les composantes, le potentiel de valorisation, le recyclage ou la réutilisation des infrastructures. Dans le cadre du projet, un bateau de pêche en fin de vie a été mis à l'essai. La contribution de deux experts du **Fonds Écoleader** a été mise à profit pour réaliser ce projet.

### Quelle est la pratique écoresponsable implantée ?

#### Économie circulaire - Valorisation

La valorisation est toute opération qui consiste à donner une utilité à des matières résiduelles ou à en augmenter la valeur.



## ON VOUS PARLE DE L'ENTREPRISE

L'ACPG est une association reconnue qui mise sur l'expertise de ses pêcheurs membres pour réaliser sa stratégie d'actions dans le respect des principes de conservation de la ressource et de développement durable. Elle offre des services et des produits liés à la pêche commerciale.

Services relatifs à la pêche

## LES SOURCES DE FINANCEMENT DE L'INITIATIVE

- Fonds Écoleader

## Quels investissements ?

### **Investissements ou subventions pour le projet financé**

Subvention du Fonds Écoleader

---

#### **RETOMBÉES ÉCONOMIQUES**

- Diminution des frais d'enfouissement;
- Revenus supplémentaires liés à l'économie d'espace concernant l'entreposage hivernal;
- Revenus supplémentaires par la valorisation de matières récupérées;
- Nouvelle offre de service pour les entreprises œuvrant dans le domaine de la pêche.

#### **RETOMBÉES ENVIRONNEMENTALES**

- Réduction des matières résiduelles envoyées à l'enfouissement par leur réutilisation ou leur revalorisation.

#### **RETOMBÉES SOCIALES**

- Augmentation du nombre d'heures pour les travailleurs saisonniers;
- Collaboration entre différents acteurs de la collectivité.

Projet de



Accompagné par



# La valorisation des matériaux sous un nouvel angle.

---



Crédit photo : Coopérative des Capitaines Propriétaires de la Gaspésie (ACPG)

## Et bien plus encore!

Un projet d'économie circulaire a souvent des retombées qui vont bien au-delà des frontières de l'entreprise, comme c'est le cas pour cette initiative, qui se traduit non seulement par une collaboration à l'interne, des revenus supplémentaires et une offre de travail bonifiée, mais aussi par une mobilisation renforcée dans la collectivité.



En savoir +



**Efficacité énergétique**

Période de réalisation du projet | 2021-2022



**Bâtiment durable**



**Gestion de l'eau**

Crédit photo : Équipe Laurence



# Équipe Laurence

Construction d'un siège social sous les principes du bâtiment durable et l'implantation de technologies propres innovantes : hydrothermie et phytotechnologies

## Quelle est la pratique écoresponsable implantée ?

### Certification LEED

La certification LEED est reconnue mondialement comme étant un sceau de référence en matière de bâtiment durable et de standardisation de bâtiments à haute qualité environnementale.



## ON VOUS PARLE DE L'ENTREPRISE

Firme d'ingénierie civile rigoureuse en mesure de répondre aux exigences les plus strictes et dont les clients principaux sont des municipalités et des promoteurs.

*Expertise-conseils en génie civil*

## ON VOUS RACONTE LE PROJET

En raison d'une croissance de ses activités, l'entreprise devait construire un nouveau siège social dans un bâtiment à son image, c'est-à-dire durable et innovant, notamment afin d'obtenir une certification LEED et SITES. Le projet comprenait plusieurs aspects, dont l'implantation d'un système d'hydrothermie reposant sur l'étang aéré de traitement des eaux usées de la **Ville de Sainte-Adèle** et d'un système d'échangeurs de chaleur avec des tuyaux souterrains. Il comprenait aussi la gestion des eaux pluviales du bâtiment ainsi que l'implantation de phytotechnologies pour gérer les eaux pluviales du stationnement avec des jardins de pluie, ce qui générerait une diminution des surfaces perméables. Pour terminer, l'implantation d'un réseau de distribution d'eau non potable pour le renvoi des appareils sanitaires afin de réduire la consommation d'eau potable faisait aussi partie intégrante du projet.

## LES SOURCES DE FINANCEMENT DE L'INITIATIVE

- Fonds Écoleader;
- Hydro-Québec;
- BDC;
- Desjardins.

## Quels investissements ?

### **Investissements ou subventions pour le projet financé**

Subvention du Fonds Écoleader

### **Montants projetés pour l'implantation**

Environ 30 % de plus qu'une construction standard

### **Période de retour sur investissement estimée**

Environ 10 ans

## RETOMBÉES ÉCONOMIQUES

- Réduction des factures d'énergie;
- Mesures de suivis pour évaluer l'efficacité des systèmes en place, surtout l'hydrothermie.

## RETOMBÉES ENVIRONNEMENTALES

- Diminution de la consommation d'énergie;
- Diminution de 40 % de la consommation d'eau potable;
- Réduction des quantités d'eaux pluviales rejetées et augmentation de la qualité des eaux rejetées dans l'environnement;
- Réduction de la consommation globale du bâtiment grâce à l'intégration de plusieurs mesures à effets synergétiques.

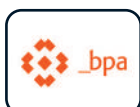
## RETOMBÉES SOCIALES

- Augmentation de l'attractivité et de la rétention de la main-d'œuvre;
- Création d'une vitrine de démonstration pour les clients.

Projet de



Accompagné par



# Un bâtiment à leur image.



Crédit photo : Équipe Laurence

## Et bien plus encore!

En voulant réduire au minimum les répercussions de la construction de son siège social et de son aménagement extérieur, Équipe Laurence a fait preuve d'un degré d'innovation et de sensibilité environnementale qui a des retombées autant au sein de son équipe que dans la communauté dans laquelle elle s'est établie.



En savoir +



Crédit photo : Fays Terroir Chocolaté



# Fays Terroir Chocolaté

Phytotechnologies et plus grand couvert végétalisé dans le cadre de la révision d'un plan d'aménagement extérieur pour de nouvelles installations

## ON VOUS RACONTE LE PROJET

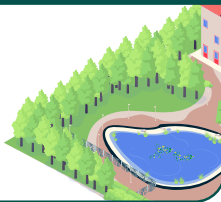
Ayant comme projet l'agrandissement de ses installations, l'entreprise désirait créer une expérience unique pour ses clients et ses employés grâce à un aménagement extérieur écologique et innovant.

Le projet consistait à revoir les plans préliminaires de la firme d'architecture afin d'obtenir un aménagement extérieur écologique, notamment par l'implantation de phytotechnologies. L'entreprise souhaitait réduire au minimum les surfaces pavées, dont les îlots de chaleur, pour créer une aire extérieure avec des jardins de plantes indigènes que les clients et les employés pourraient utiliser ainsi que pour élaborer un système végétalisé de récupération des eaux pluviales.

### Quelle est la technologie propre utilisée ?

#### Marais filtrants

Marais artificiel, utilisé comme l'une des techniques d'épuration des eaux et éventuellement de dépollution des sols, utilisant les plantes et la microflore bactérienne ou fongique.



## ON VOUS PARLE DE L'ENTREPRISE

La chocolaterie FAYS réinvente les traditions en créant des bouchées gourmandes et audacieuses en jumelant les saveurs infinies du terroir et des chocolats de la plus grande qualité.

Industries des confiseries et du chocolat

## LES SOURCES DE FINANCEMENT DE L'INITIATIVE

- Fonds Écoleader



## Quels investissements ?

### **Investissements ou subventions pour le projet financé**

Projet de 28 010 \$ et obtention de 21 000 \$ en subvention du Fonds Écoleader

### **Montants projetés pour l'implantation**

Environ 30 000 \$

### **RETOMBÉES ÉCONOMIQUES**

- Augmentation de l'offre de services en offrant la possibilité à la clientèle d'organiser des activités extérieures;
- Expérience client unique : site touristique prisé qui se démarque de celui des concurrents.

### **RETOMBÉES ENVIRONNEMENTALES**

- Augmentation de la biodiversité structurante avec 55 % de plantes indigènes sur le total des végétaux plantés, et 18 familles botaniques différentes;
- Gestion des eaux pluviales permettant de détourner 36 000 L d'eau du réseau;
- Séquestration du carbone – 38 % en superficie totale végétalisée sur le site, soit une augmentation de 13 % par rapport à la planification initiale;
- Diminution des îlots de chaleur et réduction de la température ambiante sur la terrasse.

### **RETOMBÉES SOCIALES**

- Sensibilisation à la nature – la clientèle peut découvrir différentes sortes de plantes;
- Attraction et rétention de la main-d'œuvre, diminution du roulement de personnel.

Projet de

**FAYS**  
TERROIR CHOCOLATÉ

Accompagné par

ROUSSEAU  
LEFEBVRE

# Des jardins écologiques et chocolatés.



Crédit photo : Fays Terroir Chocolaté

## Et bien plus encore!

L'intégration de phytotechnologies innovantes, telles que des marais filtrants pour la gestion des eaux pluviales d'un futur site, témoigne d'une volonté de devenir écoresponsable bien ancrée au sein de l'organisation. En effet, cette vision durable continue à faire son chemin, et l'entreprise désire approfondir ses démarches, notamment en ce qui concerne l'écoconception de ses emballages.



En savoir +



Gestion des matières résiduelles



Efficacité énergétique

Période de réalisation du projet | 2022-2023



Crédit photo : Gazifère



# Gazifère

Étude de faisabilité en soutien au développement d'une filière de production de gaz naturel renouvelable en Outaouais

## Quelle est la technologie propre utilisée ?

### Centrale de biométhanisation

La biométhanisation permet de produire du biogaz à partir de matières organiques. Elle a pour principal avantage de pouvoir être utilisée pour produire de la chaleur et de l'électricité.



## ON VOUS PARLE DE L'ENTREPRISE

Distributeur de gaz naturel gérant un réseau gazier de plus de 1000 km qui dessert plus de 43 500 clients résidentiels, commerciaux, institutionnels et industriels.

Commerce de gros de produits du gaz et du gaz propane

## ON VOUS RACONTE LE PROJET

Œuvrant dans le domaine de l'efficacité énergétique et offrant du gaz naturel renouvelable (GNR) depuis 2020, Gazifère souhaite devenir le premier distributeur de gaz naturel en Amérique du Nord à offrir un réseau composé à 100 % d'énergies vertes et renouvelables avant 2050.

Le CREDDO et le CTTEI ont été mandatés pour estimer le potentiel de création de GNR par biométhanisation à partir de matières organiques résiduelles en provenance de la **Ville de Gatineau** et des **MRC des Collines-de-l'Outaouais** et de **Papineau**.

## LES SOURCES DE FINANCEMENT DE L'INITIATIVE

- Fonds Écoleader;
- Entente bilatérale intégrée du gouvernement fédéral (en cours);
- Programme de traitement des matières organiques par biométhanisation et compostage (PTMOBC) (en cours).

## Quels investissements ?

### **Investissements ou subventions pour le projet financé**

127 000 \$ (étude de faisabilité), dont 50 000 \$ en subvention du Fonds Écoleader

### **Montants projetés pour l'implantation**

Entre 40 et 60 millions \$, selon les technologies retenues

## RETOMBÉES ÉCONOMIQUES

- Production et vente de 4 à 6 millions de m<sup>3</sup> de gaz naturel renouvelable par année.

## RETOMBÉES ENVIRONNEMENTALES

- Entre 58 500 et 60 500 tonnes de matières résiduelles détournées de l'enfouissement ou du compostage traditionnel;
- De 17 000 à 24 000 tonnes eq. CO<sub>2</sub> évitées par année, en plus des émissions de GES associées au transport de la matière organique;
- Contribution à l'atteinte de l'objectif de 5 % de GNR d'ici 2025 et de 10 % d'ici 2030.

## RETOMBÉES SOCIALES

- Création de 5 à 7 emplois permanents;
- Acceptabilité sociale du projet en détaillant les démarches juridiques et de consultation auprès des parties prenantes.

Projet de

**Gazifère**  
Une société ENBRIDGE

Accompagné par

 **CREDDO**

 **cttèi**  
CENTRE DE TRANSITION TECHNOLOGIQUE ET ÉCOLOGIQUE INDUSTRIELLE

# L'énergie repensée, pour un avenir performant.

Crédit photo : David Arrowsmith sur Unsplash



## Et bien plus encore!

Le projet constitue l'un des piliers d'un vaste projet d'écosystème énergétique régional et durable, dont Gazifère a fait l'annonce en 2022. L'entreprise disposera d'un avantage concurrentiel dans les prochaines années en proposant la distribution de gaz naturel dans un réseau composé à 100 % d'énergies vertes.

En savoir +





Crédit photo : Gurit Amériques



# Gurit Amériques

## Gestion des eaux usées dans la production de mousse structurale

### Quelle est la pratique écoresponsable implantée ?

#### Gestion des eaux usées

Le traitement des eaux usées est l'ensemble des procédés visant à dépolluer l'eau utilisée avant son retour dans le milieu naturel ou sa réutilisation.



### ON VOUS PARLE DE L'ENTREPRISE

L'entreprise se spécialise dans la fabrication du Gurit® Corecell™, une mousse structurale faisant appel à une base de polymère SAN caractérisée par une grande solidité et une bonne résistance aux chocs. Cette mousse permet de créer un produit unique pour toutes les applications marines.

Industries de produits manufacturés

### ON VOUS RACONTE LE PROJET

L'entreprise se spécialise dans la fabrication de matériaux composites structuraux en mousse, ce qui comprend la mise en bassin de moules contenant des intrants chimiques. Ces produits peuvent toutefois se mélanger à l'eau et, lorsque la concentration devient trop élevée, l'entreprise doit procéder à la vidange et au nettoyage des bassins.

Désirant diminuer sa consommation d'eau et optimiser sa chaîne de production, l'entreprise souhaitait améliorer la gestion de ses eaux usées et évaluer différents scénarios de traitement sur le site. Pour définir la nature des charges polluantes à traiter, et pour cibler les technologies de traitement pertinentes, un échantillonnage des eaux usées a été réalisé.

### LES SOURCES DE FINANCEMENT DE L'INITIATIVE

- Fonds Écoleader

## Quels investissements ?

### **Investissements ou subventions pour le projet financé**

14 475 \$ en subvention du Fonds Écoleader

### **Montants projetés pour l'implantation**

À déterminer

### **Période de retour sur investissement estimée**

À déterminer

---

## RETOMBÉES ÉCONOMIQUES

- Optimisation du procédé de fabrication;
- Diminution des pertes de production;
- Diminution des coûts d'exploitation et de disposition des eaux résiduaires des procédés.

## RETOMBÉES ENVIRONNEMENTALES

- Diminution de la consommation d'eau et réutilisation de l'eau;
- Diminution des volumes d'eaux usées disposés à titre de matières résiduelles par une entreprise dûment autorisée.

Projet de

**Gurit**

Accompagné par

**avizo**  
EXPERTS-CONSEILS

# La performance au service de l'eau.

---

Crédit photo : Gurit Amériques



## Et bien plus encore!

Après avoir mis en place des lignes directrices pour la gestion de l'eau et atteint la carboneutralité sur le plan des GES de portées 1 et 2 depuis 2021, l'entreprise a consolidé sa volonté d'amélioration continue en faisant appel à des technologies ayant le potentiel d'optimiser les procédés de fabrication tout en diminuant la quantité d'eau requise.

En savoir +





Crédit photo : Hom mini chalets



# HOM mini chalets

Plan de développement durable et mise en chantier de stratégies de changement

## Quelle est la technologie propre utilisée ?

### Mobilité durable (borne de recharge électrique)

Dispositif qui permet de recharger un ou plusieurs véhicules électriques (ou hybrides rechargeables) en toute sécurité avec une efficacité maximale.



## ON VOUS PARLE DE L'ENTREPRISE

HOM mini chalets se spécialise dans la location de chalets sur le bord du lac McGregor, à proximité de Gatineau et d'Ottawa. L'entreprise offre la location de mini chalets de luxe entièrement équipés et en pleine nature avec un spa privé et une vue imprenable sur le lac.

Exploitants immobiliers

## ON VOUS RACONTE LE PROJET

Depuis ses débuts, HOM mini chalets est une entreprise soucieuse de s'intégrer de façon harmonieuse et respectueuse dans son environnement.

Grâce au financement du **Fonds Écoleader**, un plan de développement durable a pu être élaboré avec l'aide de la **SADC Papineau-Collines**. Par la suite, différentes subventions ont été obtenues pour la mise en œuvre des stratégies retenues, dont un calculateur de gaz à effet de serre, l'installation de bornes de chargement pour les voitures électriques et l'optimisation du rendement énergétique des bâtiments.

## LES SOURCES DE FINANCEMENT DE L'INITIATIVE

- Fonds Écoleader;
- Programme PAPETR (en attente);
- Fonds du Grand Mouvement de Desjardins;
- Virage Vert (SADC Papineau-Collines).

## Quels investissements ?

### **Investissements ou subventions pour le projet financé**

Environ 12 000 \$, hors subventions

### **Montants projetés pour l'implantation**

Environ 70 000 \$, hors subventions

### **Période de retour sur investissement estimée**

Environ 7 ans

## RETOMBÉES ÉCONOMIQUES

- Offre distinctive : expérience de glamping écoresponsable qui favorisera une augmentation du taux de location de 5 % dans les deux prochaines années;
- Réduction des factures énergétiques de 40 %.

## RETOMBÉES ENVIRONNEMENTALES

- Services offerts en symbiose avec la nature;
- Réduction et compensation des GES, dont une plantation de 360 arbres pour compenser l'année 2022;
- Réduction de la quantité d'énergie utilisée.

## RETOMBÉES SOCIALES

- Meilleure ambiance de travail;
- Accès à des bornes de recharge pour véhicules électriques (à venir).

Projet de

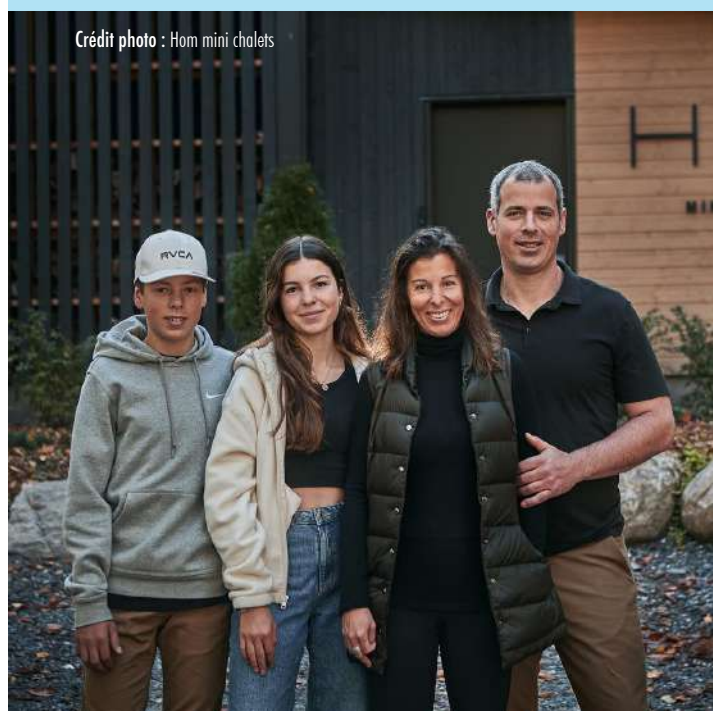
HOM

Accompagné par

SADC PAPINEAU  
COLLINES

# Des chalets écoresponsables qui ont la cote.

Crédit photo : Hom mini chalets



## Et bien plus encore!

Le projet a permis à l'entreprise de développer son image de marque en mettant de l'avant les progrès effectués en développement durable et l'écoute des attentes de la clientèle. Cette expérience aura également amélioré la veille concurrentielle et la connaissance du domaine d'activités.

En savoir +





Crédit photo : La Vallée du Moulin



# La Vallée du Moulin

## Contrôle atmosphérique des serres agricoles par l'implantation d'une technologie propre

### Quelle est la technologie propre utilisée ?

#### Thermopompe

Une pompe à chaleur, aussi appelée thermopompe, est un dispositif permettant de transférer de l'énergie thermique d'un milieu à un autre.



### ON VOUS PARLE DE L'ENTREPRISE

La Vallée du Moulin compte une érablière, des ruches, des serres et deux centrales hydroélectriques, le tout construit en harmonie avec l'environnement, dans un contexte d'entreprise familiale. Une serre automatisée a été construite en 2017 pour cultiver des figiers en croissance pour une production tout au long de l'année.

Culture en serre

### ON VOUS RACONTE LE PROJET

Le développement durable fait partie de l'ADN des promoteurs. Sachant que le contrôle de l'humidité nécessite des combustibles pour la déshumidification des environnements de production, l'entreprise souhaitait évaluer des solutions de rechange.

Le projet est une étude de faisabilité visant à évaluer des solutions d'intégration de technologies propres pour contrôler l'atmosphère des nouvelles serres agricoles, notamment des thermopompes. Ces technologies permettraient d'optimiser la productivité et la qualité de la production tout en réduisant la consommation de combustible et l'émission de gaz à effet de serre.

### LES SOURCES DE FINANCEMENT DE L'INITIATIVE

- Fonds Écoleader



## Quels investissements ?

### **Investissements ou subventions pour le projet financé**

20 000 \$ pour le projet, dont 10 000 \$ en subvention du Fonds Écoleader

#### **RETOMBÉES ÉCONOMIQUES**

- Réduction des factures énergétiques;
- Augmentation de la productivité.

#### **RETOMBÉES ENVIRONNEMENTALES**

- Réduction des émissions de gaz à effet de serre;
- Réduction de la consommation de combustibles fossiles.

#### **RETOMBÉES SOCIALES**

- Instauration d'un climat de fierté propice à la mobilisation des employés à long terme;
- Instauration de pratiques exemplaires afin de contribuer à l'autonomie alimentaire du Québec.

Projet de

VALLÉE du  
**MOULIN**  
UN HAUT LIEU DE SAVEURS

Accompagné par

**ENERPROX**  
ACCÉDER À L'ÉNERGIE DURABLE

# Des technologies propres en serres agricoles.



Crédit photo : La Vallée du Moulin

## Et bien plus encore!

Un projet de construction de trois nouvelles serres a débuté en 2021. La technologie mise au point par Enerprox permet à l'entreprise de se positionner en tant que leader en électrification dans son domaine, d'optimiser les conditions de production et d'améliorer l'empreinte environnementale de l'entreprise.

En savoir +





Crédit photo : Novago Coopérative



# Novago Coopérative

Accompagnement écoresponsable, gestion des matières résiduelles et de l'eau pour une coopérative agricole

## Quelle est la pratique écoresponsable implantée ?

### Bilan carbone

Le bilan carbone est un outil de comptabilisation des émissions de gaz à effet de serre, notamment dans une optique de mesure, de réduction ou de compensation.



## ON VOUS PARLE DE L'ENTREPRISE

Issue de la fusion de quatre coopératives agricoles, Novago Coopérative déploie son savoir-faire auprès de ses membres par l'entremise de ses différentes unités d'affaires, comme le commerce de détail (quincaillerie BMR), les productions végétales (centre d'engrais), les services aux ruminants et les élevages spécialisés (centre agricole).

Industries des aliments pour animaux

## ON VOUS RACONTE LE PROJET

Souhaitant approfondir la compréhension de son empreinte environnementale, notamment afin de l'intégrer à son exercice de planification stratégique, l'entreprise a fait appel à une conseillère oeuvrant en responsabilité sociétale des entreprises (RSE) dans le but de réaliser un diagnostic de ses activités. Ce diagnostic comprend un premier bilan carbone, l'analyse des matières résiduelles et celle de l'utilisation de l'eau dans les centres agricoles.

Étant experte dans le domaine, la firme **COESIO** a permis à l'entreprise de comprendre la provenance de ses sources d'émissions de GES et a guidé celle-ci dans sa démarche de développement durable, afin d'arrimer les recommandations offertes à leur planification stratégique.

## LES SOURCES DE FINANCEMENT DE L'INITIATIVE

- Fonds Écoleader

## Quels investissements ?

### Investissements ou subventions pour le projet financé

- Projet 1 – 62 800 \$, dont 40 000 \$ en subvention du Fonds Écoleader
- Projet 2 – 53 600 \$, dont 39 923 \$ en subvention du Fonds Écoleader

### Montants projetés pour l'implantation

À déterminer selon les priorités à venir

### RETOMBÉES ÉCONOMIQUES

- Réduction des coûts par l'optimisation des ressources énergétiques;
- Augmentation progressive du chiffre d'affaires dû à l'obtention de nouveaux contrats et de nouveaux segments de marchés écoresponsables;
- Accès à du financement multiple par une approche ESG crédible.

### RETOMBÉES ENVIRONNEMENTALES

- Réduction des quantités de matières résiduelles générées par les activités;
- Atteinte de la cible des émissions de GES des activités;
- Réduction des répercussions des activités sur les ressources en eau des centres d'engrais et des centres agricoles;
- Priorisation de l'approvisionnement local.

### RETOMBÉES SOCIALES

- Mobilisation des employés, des fournisseurs et des autres parties prenantes dans la démarche en développement durable;
- Augmentation de l'engagement des employés en les sollicitant pour trouver des solutions plus écoresponsables.

Projet de

Accompagné par



# Le développement durable à l'échelle régionale.



Crédit photo : Angelina Litvin sur Unsplash

## Et bien plus encore!

En réalisant ce projet, l'entreprise souhaite souscrire à une vision plus durable de l'agriculture, notamment par l'amélioration de son rendement RSE dans ses décisions d'achats. Cela permettra, par la même occasion, d'explorer de nouveaux avantages concurrentiels grâce à l'implantation des mesures recommandées par l'expert.



En savoir +



Crédit photo : Paniers P&P

# Paniers P&P

## Analyse et plan d'action énergétique pour l'implantation d'une fournaise à la biomasse

### Quelle est la technologie propre utilisée ?

#### Fournaise à biomasse

Une chaudière à biomasse permet d'utiliser de la biomasse comme source d'énergie. Ce combustible peut prendre différentes formes, par exemple granules, copeaux ou plaquettes.



### ON VOUS PARLE DE L'ENTREPRISE

Paniers P&P fabrique et distribue toute une gamme de produits d'emballage pour combler les besoins des producteurs et distributeurs de fruits et légumes, partout au Québec et au Canada.

*Industrie des boîtes et palettes en bois*

### ON VOUS RACONTE LE PROJET

Le désir de participer à cette démarche est d'abord venu d'un souci écologique et économique pour l'entreprise, qui y a vu l'occasion de consolider son apport écoresponsable par sa consommation énergétique. Grâce à cette cohorte, l'entreprise a pu recevoir la visite d'un consultant, ce qui lui a permis de réaliser une analyse de sa consommation d'énergie et une évaluation de ses options pour la réduction de sa consommation énergétique et d'obtenir un rapport lui permettant d'établir un plan d'action.

### LES SOURCES DE FINANCEMENT DE L'INITIATIVE

- Fonds Écoleader;
- SADC de Nicolet-Bécancour par l'entremise de son programme d'accompagnement en développement durable PROAction;
- Hydro-Québec.

## Quels investissements ?

### **Investissements ou subventions pour le projet financé**

2857 \$ pour l'étude réalisée, dont 1174,80 \$ en subvention du Fonds Écoleader

### **Montants projetés pour l'implantation**

137 930 \$

- 105 750 \$ : projet de la Fournaise à biomasse
- 32 180 \$ : balance des coûts liés aux mesures proposées

### **Période de retour sur investissement estimée**

19 ans (après subvention)

## RETOMBÉES ÉCONOMIQUES

- Réduction de la consommation d'énergie de 25,2 %, pour des économies annuelles estimées de 7188 \$.

## RETOMBÉES ENVIRONNEMENTALES

- Réduction de la consommation d'énergie, dont la consommation de propane;
- Réduction des émissions de GES de l'entreprise.

## RETOMBÉES SOCIALES

- Conservation de la température intérieure grâce au remplacement de la fournaise;
- Amélioration du confort des employés au travail en raison de la régulation de la chaleur.

Projet de



Accompagné par



GAAMA

# La biomasse, c'est efficace!



## Et bien plus encore!

Dans le cadre de ce projet, l'entreprise a eu recours à une technologie propre, soit une fournaise à biomasse mise en fonction en décembre 2022. En plus d'optimiser sa consommation et d'augmenter son autonomie énergétique, l'entreprise offre un environnement de travail plus convivial et un confort accru à ses employés.

En savoir +





Crédit photo : PLASTICASE INC.



# PLASTICASE INC.

Démarche globale en développement durable d'une entreprise de fabrication de mallettes de protection

## Quelle est la pratique écoresponsable implantée ?

### Réduction des GES

Les gaz à effet de serre sont des composants gazeux qui absorbent le rayonnement infrarouge émis par la surface terrestre. L'augmentation de leur concentration contribue donc au réchauffement climatique.



## ON VOUS RACONTE LE PROJET

Désirant prendre un virage vert et participer aux efforts de développement durable, Plasticase Inc. (Nanuk) souhaitait revoir l'ensemble de ses stratégies, y compris la mesure de son empreinte carbone, afin de pouvoir de réduire ses émissions de gaz à effet de serre. Avec le soutien de la firme **COESIO**, l'entreprise a pu mettre en place un plan stratégique de développement durable qui mise notamment sur les éléments mentionnés précédemment. À ce jour, l'entreprise y a consacré plus de 1000 heures sur une période de neuf mois et demi.

## LES SOURCES DE FINANCEMENT DE L'INITIATIVE

- Fonds Écoleader

## ON VOUS PARLE DE L'ENTREPRISE

L'entreprise de renommée mondiale conçoit et construit des valises et des mallettes de protection professionnelles de haute qualité pour les environnements impitoyables. Un essentiel pour protéger les équipements de valeur!

Industries de produits en matière plastique

## Quels investissements ?

### **Investissements ou subventions pour le projet financé**

65 913 \$ pour le projet, dont 40 000 \$ en subvention du Fonds Écoleader

### **Montants projetés pour l'implantation**

100 000 \$

---

#### **RETOMBÉES ENVIRONNEMENTALES**

- Réduction des émissions de gaz à effet de serre;
- Compensation des émissions de gaz à effet de serre de plus de 30 % d'ici 2023.

#### **RETOMBÉES SOCIALES**

- Adaptation des valeurs de l'entreprise au nouveau plan de développement durable;
- Participation active des employés au comité;
- Mise en place de projets particuliers.

Projet de

**NANUK**

Accompagné par

**COESIO**

# Un virage vert et stratégique en matière de plastique!

---



Crédit photo : PLASTICASE INC.

## Et bien plus encore!

En plus de faire la promotion de ses initiatives de réduction et de compensation des GES, l'entreprise met de l'avant son projet de développement de produits réalisés à partir de matières recyclées et recyclables. Le tout engendrera plusieurs retombées appréciables, comme une visibilité accrue et une bonification de son image de marque.



En savoir +



Crédit photo : Port de Sept-Îles



# Port de Sept-Îles

Caractérisation et plan de gestion de matières résiduelles pour une cohorte au Port de Sept-Îles

## Quelle est la pratique écoresponsable implantée ?

### Gestion des matières résiduelles

La gestion des matières résiduelles va au-delà de l'enfouissement et de l'incinération. Elle privilégie la réduction à la source, le réemploi, le recyclage et la valorisation des matières résiduelles (3RV).



## ON VOUS PARLE DE L'ENTREPRISE

L'entreprise offre un mouillage sûr aux navires, en été comme en hiver. Avec ses infrastructures de pointe pouvant accueillir les plus grands vraquiers du monde et sa capacité de chargement annuel de 100 Mt de marchandises, le port de Sept-Îles est sans contredit le plus important port minéralier en Amérique du Nord.

Administration portuaire

## ON VOUS RACONTE LE PROJET

Comme l'**Alliance verte** (programme de certification environnementale pour l'industrie maritime nord-américaine) requérait une caractérisation des matières résiduelles et un plan de gestion des matières résiduelles (PGMR), plusieurs participants ont uni leurs efforts au sein d'une cohorte pour améliorer la gestion des matières résiduelles sur le territoire du Port de Sept-Îles.

Le projet comportait une caractérisation des matières résiduelles pour les activités administratives du Port de Sept-Îles et deux de ses usagers, soit **Océan Remorquage**, qui fournit le service d'assistance à la navigation aux navires accostant aux quais du Port de Sept-Îles, et **Logistec Arrimage**, opérateur du quai multi-usager servant au chargement du minerai de fer dans les minéraliers.

## LES SOURCES DE FINANCEMENT DE L'INITIATIVE

- Fonds Écoleader



## Quels investissements ?

### **Investissements ou subventions pour le projet financé**

20 558,45 \$ pour le projet, dont 15 418,84 \$ en subvention du Fonds Écoleader

### **Montants projetés pour l'implantation**

Sensiblement le même montant, de façon répétitive et selon la fréquence des caractérisations pour démontrer l'amélioration (la réduction de la quantité de déchets)

### **RETOMBÉES ÉCONOMIQUES**

- Réduction des frais liés à la disposition des matières résiduelles;
- Mise en place d'une politique d'achat durable.

### **RETOMBÉES ENVIRONNEMENTALES**

- Réduction de la production de 50 tonnes de matières résiduelles par an pour chacune des entreprises;
- Diminution de 100 tonnes eq. CO<sub>2</sub> par année;
- Amélioration de la gestion et de la disposition des déchets.

### **RETOMBÉES SOCIALES**

- Inscription du projet dans une démarche de développement durable plus grande.

Projet de



Accompagné par



# Gestion des matières résiduelles : quand un port se mouille!



Crédit photo : Port de Sept-Îles

## Et bien plus encore!

La réduction des matières résiduelles du Port de Sept-Îles permet de diminuer directement les risques de contamination, en plus de réduire les émissions de gaz à effet de serre liées au transport et à l'enfouissement. Aussi, ayant été réalisé dans le cadre d'une cohorte, ce projet témoigne d'une volonté concertée de diminuer l'empreinte environnementale.



En savoir +



Crédit photo : Prével



# Prével

Étude de la faisabilité technique, économique et financière d'un projet d'agriculture urbaine sur le site de l'Esplanade Cartier dans le cadre d'un projet immobilier

## Quelle est la technologie propre utilisée ?

### Toits verts

Une toiture végétalisée, ou toit vert, est un aménagement de verdure composé de matériaux et de végétaux installés sur le sommet d'un bâtiment. Trois types existent : extensif, semi-extensif et intensif.



## ON VOUS PARLE DE L'ENTREPRISE

Promoteur immobilier résidentiel et créateur de milieux de vie humains durables et attractifs depuis plus de 40 ans, Prével crée des concepts originaux qui s'intègrent à leur environnement.

Exploitants de bâtiments résidentiels et de logements

## ON VOUS RACONTE LE PROJET

L'entreprise désire transformer l'îlot de chaleur près du **pont Jacques-Cartier** en un milieu de vie à échelle humaine, qui comportera près de 2000 unités résidentielles. Ce promoteur immobilier a donc déposé un projet afin d'étudier la faisabilité technique, économique et financière d'un projet d'agriculture urbaine sur le **site d'Esplanade Cartier** dans le **Centre-Sud de Montréal**, soit l'implantation d'un jardin communautaire sur toit.

Le réaménagement de ce site majeur de 400 000 pi<sup>2</sup> permettra d'y créer un milieu de vie urbain exemplaire, surtout dans un contexte de pénurie de logements abordables et de crise climatique.

## LES SOURCES DE FINANCEMENT DE L'INITIATIVE

- Fonds Écoleader;
- Fonds canadien de revitalisation des communautés (FCRC) (pour l'implantation).

## Quels investissements ?

### **Investissements ou subventions pour le projet financé**

7000 \$ (étude de faisabilité dans le cadre du Fonds Écoleader)

### **Montants projetés pour l'implantation**

La portion du projet qui concerne le jardin communautaire représente un investissement de 530 000 \$

## RETOMBÉES ÉCONOMIQUES

- Contribution à l'essor et au développement économique du quartier;
- Positionnement de l'entreprise comme leader dans le développement de projets durables d'envergure.

## RETOMBÉES ENVIRONNEMENTALES

- Réduction de la superficie des îlots de chaleur;
- Meilleure gestion des eaux pluviales et amélioration de la qualité de l'air;
- Augmentation de la biodiversité par la création d'habitats fauniques et floristiques;
- Réduction des besoins énergétiques grâce aux toitures végétales.

## RETOMBÉES SOCIALES

- Augmentation de la sécurité et de l'autonomie alimentaire pour une centaine de personnes.

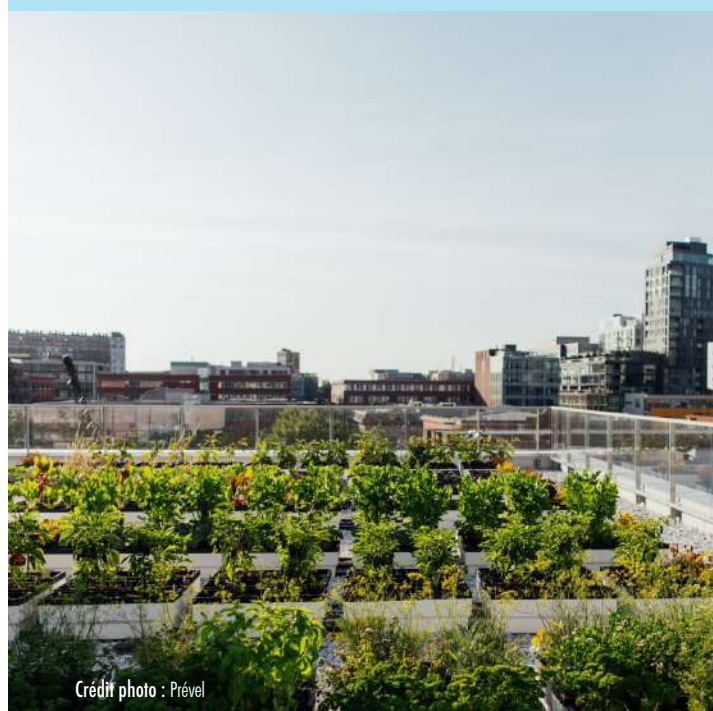
Projet de

**Prével**  
UN PLAISIR À VIVRE

Accompagné par

**laboratoire**  
agriculture urbaine

# D'îlot de chaleur à milieu de vie urbain.



Crédit photo : Prével

## Et bien plus encore!

Ce projet favorisera une meilleure gestion des enjeux environnementaux, notamment par le verdissement, la gestion de l'eau pluviale, l'utilisation de la matière organique urbaine compostée et la réduction des îlots de chaleur. Il permettra aussi l'implantation d'une technologie propre avec l'aménagement de toits verts.

En savoir +





**Efficacité énergétique**

Période de réalisation du projet | 2021-2023



**Gestion des GES**



Crédit photo : Safran Moteurs d'Hélicoptère



# Safran Moteurs d'Hélicoptères

Analyse énergétique et mise en place de mesures d'efficacité énergétique en préparation à l'acquisition de technologies propres pour l'immeuble de Mirabel

## ON VOUS RACONTE LE PROJET

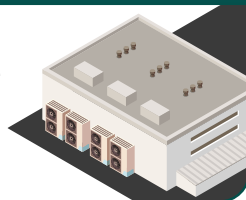
D'ici 2030, le Groupe Safran désire réduire de moitié ses émissions de gaz à effet de serre par rapport à l'année 2018 pour l'ensemble de sa chaîne de valeur, de ses établissements et de ses sites de production.

Le projet comprend notamment un rapport d'analyse énergétique sur son immeuble de **Mirabel**. Ce livrable est accompagné d'un plan d'action concret qui cible les technologies propres et quantifie les améliorations, avec une estimation des coûts envisagés et des appuis financiers disponibles. L'entreprise a également mis en place des mesures d'efficacité énergétique en préparation à l'acquisition de technologies propres. Elle a aussi été accompagnée par une firme en génie-conseil pour l'implantation, le remplacement de la climatisation, du chauffage et de l'aérothermie.

### Quelle est la technologie propre utilisée ?

#### Aérothermie

L'énergie aérothermique est l'énergie thermique utilisée par les pompes à chaleur grâce aux calories qui se trouvent emmagasinées sous forme de chaleur dans l'air ambiant.



## ON VOUS PARLE DE L'ENTREPRISE

Safran Moteurs d'Hélicoptères est le leader mondial des moteurs d'hélicoptères. Implantée dans le monde entier, la société emploie 5900 personnes et possède plus de 2500 clients répartis dans 155 pays et plus de 22 000 moteurs en service.

Entretien d'Aéronefs

## LES SOURCES DE FINANCEMENT DE L'INITIATIVE

- Fonds Écoleader

## Quels investissements ?

### **Investissements ou subventions pour le projet financé**

Subvention du Fonds Écoleader

### **Période de retour sur investissement estimée**

Environ 7 ans

---

### **RETOMBÉES ÉCONOMIQUES**

- Réduction des factures d'énergie en raison d'une diminution de l'utilisation des énergies fossiles.

### **RETOMBÉES ENVIRONNEMENTALES**

- Diminution des GES de 71 %, soit de 112 à 32 tonnes eq. CO<sub>2</sub> par année;
- Diminution de l'utilisation de l'énergie fossile de 80 %, soit de 53 000 M<sup>3</sup> à 10 000 M<sup>3</sup>;
- Meilleure qualité de l'air dans l'environnement de travail;
- Élimination du réfrigérant R-22.

### **RETOMBÉES SOCIALES**

- Amélioration de la qualité de vie et des conditions de travail des employés : plus grand confort des employés, car il y a moins d'écarts de température;
- Satisfaction des employés à l'égard de la réduction de l'empreinte carbone de l'entreprise.

Projet de

 SAFRAN

Accompagné par

 **énergénia**  
Maître de l'énergie dans le bâtiment

# Diminuer les GES, un appareil à la fois!

---



## Et bien plus encore!

L'entreprise a installé plusieurs unités de climatisation et de chauffage par la mise en place d'un système d'aérothermie. Afin d'optimiser l'échange d'air, l'entreprise peut désormais contrôler l'air frais par une sonde de CO<sub>2</sub>, de façon centralisée.

En savoir +





Crédit photo : SARGIM



# SARGIM

Accompagnement dans la mise en œuvre d'une démarche stratégique de développement durable pour une entreprise du domaine forestier

## Quelle est la pratique écoresponsable implantée ?

### Démarche de développement durable

Démarche prenant en compte l'ensemble des enjeux environnementaux, sociaux, économiques et de gouvernance d'une organisation dans une optique d'équité intergénérationnelle.



## ON VOUS RACONTE LE PROJET

Avec l'aide d'une firme de services-conseils, l'organisation a structuré la mise en œuvre de sa démarche de développement durable selon les règles de l'art. Un soutien supplémentaire a aussi été offert relativement à la prise de mesures écoresponsables concrètes émanant de sa démarche initiale et en lien avec les différents enjeux de son plan d'action.

## LES SOURCES DE FINANCEMENT DE L'INITIATIVE

- Fonds Écoleader

## ON VOUS PARLE DE L'ENTREPRISE

Depuis 1982, SARGIM produit des plants forestiers servant au reboisement des forêts publiques et privées. Avec ses 23 tunnels, l'entreprise a une capacité de production de près de 5,4 millions de plants annuellement, notamment des essences d'épinette blanche, noire et de Norvège.

*Exploitation d'une pépinière ou d'une gazonnière*

## Quels investissements ?

### **Investissements ou subventions pour le projet financé**

12 000 \$ pour le projet, dont 6000 \$ en subvention du Fonds Écoleader

### **RETOMBÉES ÉCONOMIQUES**

- Augmentation de 28 % de la capacité de production de l'entreprise;
- Investissements dans la modernisation et la mécanisation de certaines infrastructures;
- Augmentation de 400 % des ventes de plants d'ornement;
- Augmentation de 215 % des ventes du service de compensation carbone.

### **RETOMBÉES ENVIRONNEMENTALES**

- Abandon du chauffage au mazout (4342 kg eq. CO<sub>2</sub> évités annuellement);
- Diminution des déplacements d'affaires de 81 % (5651 kg eq. CO<sub>2</sub> évités annuellement);
- Arrêt de l'utilisation de certains pesticides jugés trop nocifs.

### **RETOMBÉES SOCIALES**

- Meilleure mobilisation des employés envers la culture de l'entreprise.

Projet de

**SARGIN**

Accompagné par

**COTNOIR**  
CONSULTATION

# Une démarche structurée dans les règles de l'art.



Crédit photo : SARGIN

## Et bien plus encore!

En tenant compte des enjeux d'ESG, la performance de l'organisation s'est améliorée, grâce à une meilleure gestion des risques et à une planification stratégique bonifiée. Cette démarche confirme l'engagement qu'a pris l'entreprise en matière de développement durable, notamment au travers de l'intensification d'actions concrètes et d'une visibilité accrue au sein de la collectivité.



En savoir +



Crédit photo : Station Mont Tremblant



# Station Mont Tremblant

Évaluation des émissions de GES et élaboration d'un plan d'implantation de pratiques exemplaires de réduction des GES liés aux infrastructures et aux activités de la station

## Quelle est la thématique écoresponsable concernée ?

### Gaz à effet de serre - Scopes 1-2-3

Les scopes (portées) désignent le périmètre au sein duquel sont étudiées les émissions de GES de l'organisation, le scope 1 étant le périmètre le plus restreint, le scope 3, le plus large.



## ON VOUS PARLE DE L'ENTREPRISE

Tremblant, station de ski et centre de villégiature quatre saisons unique, vous accueille avec des installations de montagne récemment rénovées et un village piétonnier de style européen avec hébergement, commodités, restaurants, boutiques et activités de classe mondiale.

Installations de ski

## ON VOUS RACONTE LE PROJET

Depuis 2007, l'entreprise réalise annuellement des audits des GES de portées 1 et 2 et de ceux liés à la gestion des matières résiduelles dans le cadre de son programme de développement durable.

Pour ce projet, l'entreprise a réalisé une évaluation globale des émissions liées aux activités de l'entreprise en intégrant les portées 1, 2 et 3 et un plan d'action de réduction avec des cibles relatives aux gros émetteurs. Les cibles seront atteintes notamment en modifiant l'équipement de remontée et d'enneigement ainsi que la flotte de véhicules d'entretien, en optimisation la consommation énergétique des bâtiments administratifs, des commerces, des restaurants et des cafétérias et en transformant le transport des usagers et des employés.

## LES SOURCES DE FINANCEMENT DE L'INITIATIVE

- Fonds Écoleader



## Quels investissements ?

### **Investissements ou subventions pour le projet financé**

37 750 \$ en subvention du Fonds Écoleader

### **Montants projetés pour l'implantation**

Plusieurs centaines de milliers de dollars

### **Période de retour sur investissement estimée**

Selon les mesures, entre 1 et 5 ans

## RETOMBÉES ÉCONOMIQUES

- Réduction des factures d'énergie;
- Diminution des frais d'approvisionnement;
- Diminution des frais liés aux combustibles fossiles.

## RETOMBÉES ENVIRONNEMENTALES

- Remplacement du gaz naturel par l'électricité;
- Diminution globale de la consommation d'énergie;
- Diminution des GES basée sur des objectifs nationaux.

## RETOMBÉES SOCIALES

- Toutes les mesures de développement durable favorisent la rétention et l'attraction des employés;
- Soutien économique et augmentation de la convivialité entre employés, notamment par la création d'une plateforme de covoiturage.

Projet de

TREMBLANT  
MONTREUIL

Accompagné par

COESIO

# Une évaluation des émissions de GES qui porte fruit.

Crédit photo : Station Mont Tremblant



## Et bien plus encore!

Ce projet a également permis d'installer une vingtaine de bornes de recharge pour véhicules électriques et d'acquérir de l'équipement moins émetteur, comme une dameuse plus efficace. L'entreprise souhaite aussi implanter un projet de flotte de motoneiges électriques.


En savoir +





 **Gestion des matières résiduelles**

 **Gestion de l'eau**

 **Gestion des GES**

Période de réalisation du projet | 2021-2022

Crédit photo : WM Québec



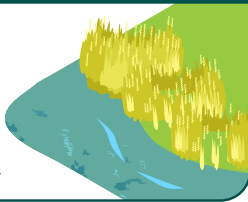
# WM Québec

Évaluation de la faisabilité technique et économique pour la valorisation de lixiviats par l'implantation d'une phytotechnologie

## Quelle est la technologie propre utilisée ?

### Phytotechnologie - saules

Les caractéristiques physiologiques du saule permettent de résoudre divers défis environnementaux tels que le traitement des eaux usées ou la gestion des résidus verts.



## ON VOUS PARLE DE L'ENTREPRISE

WM Québec constitue un maillon essentiel du service public avec ses activités de collecte, de transport, de récupération des matières recyclables et d'élimination sécuritaire des résidus. WM Québec est la plus importante entreprise de gestion des matières résiduelles en Amérique du Nord.

*Services publics*

## ON VOUS RACONTE LE PROJET

Les sites d'enfouissement génèrent des lixiviats qui possèdent des nutriments et d'autres polluants, lesquels doivent être traités biologiquement et chimiquement avant d'être rejetés dans l'environnement.

Le projet vise à répondre à trois besoins du lieu d'enfouissement technique de **Sainte-Sophie** : la revégétalisation des zones dégradées, la réduction des GES du site et la valorisation à faible coût des lixiviats générés par les anciennes cellules du site. L'entreprise désire évaluer la faisabilité technique et économique d'un établissement végétalisé de saules sur une zone dégradée ainsi que la mise en place d'un procédé extensif de valorisation des eaux usées.

## LES SOURCES DE FINANCEMENT DE L'INITIATIVE

- Fonds Écoleader;
- Étapes R&D précédentes avec CRSNG – CRIBIQ.

## Quels investissements ?

### **Investissements ou subventions pour le projet financé**

129 000 \$ pour le projet, dont 60 000 \$ en subvention du Fonds Écoleader

### **Montants projetés pour l'implantation**

Environ 50 000 \$

### **RETOMBÉES ÉCONOMIQUES**

- Diminution des coûts relatifs à l'utilisation des produits chimiques;
- Diminution des coûts liés à la conformité par l'obtention de crédits compensatoires;
- Réduction de la consommation d'énergie pour le traitement des lixiviats.

### **RETOMBÉES ENVIRONNEMENTALES**

- Diminution du transport et donc des émissions de GES pour l'approvisionnement des produits chimiques;
- Réductions projetées de 30 % des volumes d'effluents contaminés rejetés dans le milieu récepteur;
- Augmentation de la couverture de la canopée (habitats fauniques – à confirmer avec des études subséquentes, mais retombées prévues);
- Captation de carbone dans la biomasse des saules.

### **RETOMBÉES SOCIALES**

- Réduction des risques liés à la manutention des produits chimiques et au procédé de traitement des eaux;
- Diminution de la demande de main-d'oeuvre pour le traitement des eaux, notamment en raison du moins grand volume à traiter.

Projet de

**WM**

Accompagné par

**ramo**  
phytotechnologies

# Quand végétation et enfouissement font bon ménage!



Crédit photo : WM Québec

## Et bien plus encore!

En plus de toutes les retombées attendues, le projet sert de vitrine de démonstration pour d'autres sites similaires, crée des emplois locaux grâce à l'élaboration d'un levier économique pour une nouvelle entreprise locale et met la table pour d'autres projets potentiels, comme des clôtures de saules.

En savoir +





# FONDS ÉCOLEADER

SOUTIEN  
AUX ENTREPRISES  
EN ESSOR  
ÉCORESPONSABLE

*Le Fonds Écoleader est une initiative du gouvernement du Québec,  
coordonnée par le Fonds d'action québécois pour le développement durable  
en collaboration avec le Centre québécois de développement durable et Écotech Québec.*

Québec 

 **FONDS D'ACTION  
QUÉBÉCOIS**  
pour le développement durable

 centre  
québécois de  
développement  
durable

**écotech**  
Québec